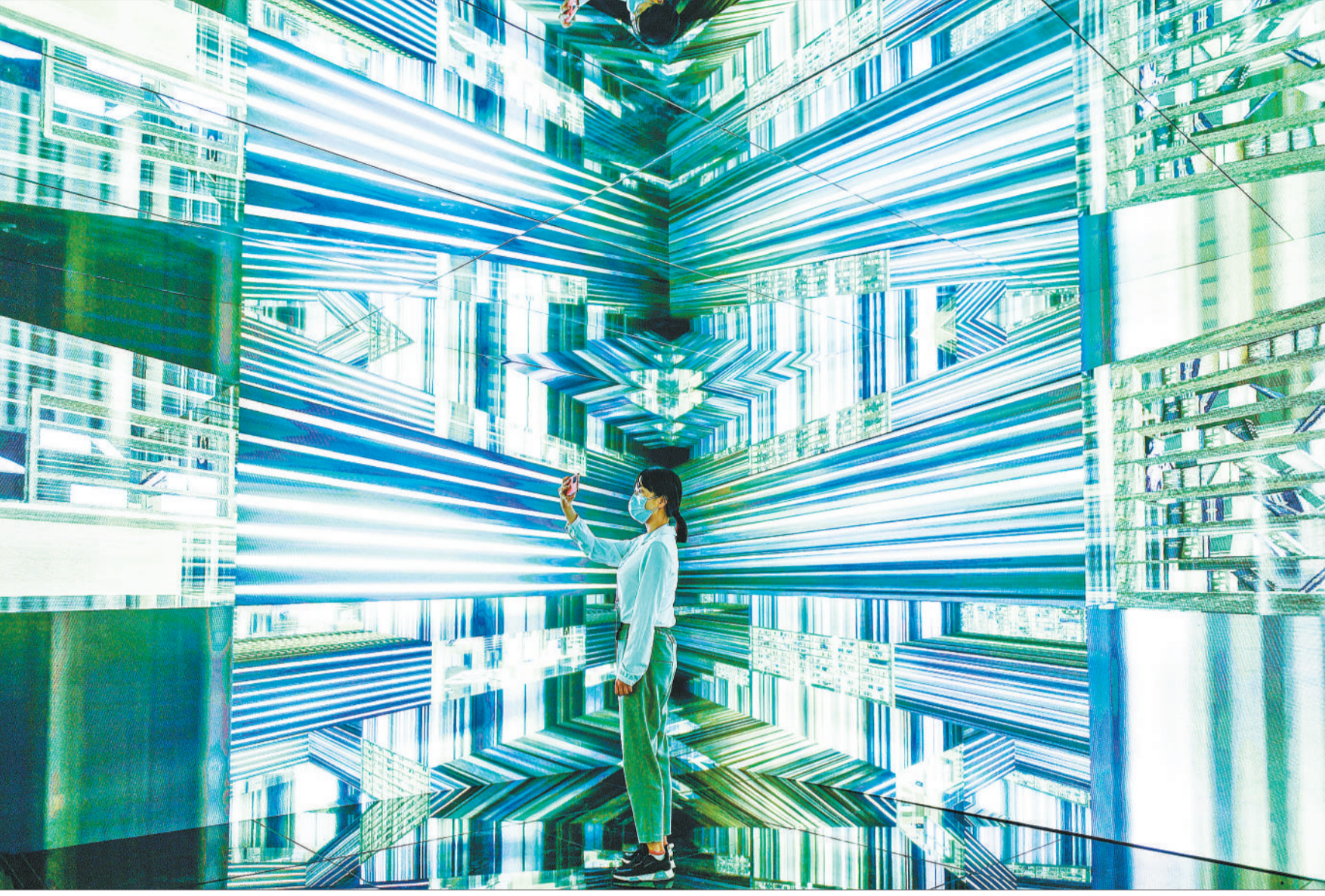




# 奋斗百年路 启航新征程

1921

2021



2020年9月15日,重庆,2020线上中国国际智能产业博览会上的参观者。本次智博会上,《政府数据供应链白皮书2.0》、重庆两江新区实践成果可信政务数据供应链平台和数字空间正式发布。

## 君住长江头 心系中下游

中青报 中青网记者 江山 孙庆玲

长江自唐古拉山脉奔腾而来,在重庆转了7道弯,奔流近700公里。这座地处长江上游和三峡库区核心地带的山城,是长江上游生态屏障的最后一道关口。

从2019年起,重庆市通过一场大体检,摸清了全市入江排污口的底数,并在全国率先整治,最大限度地减少污染物入江,确保把一江碧水送到中下游。

回顾整治过程,重庆市生态环境局水生态环境处工作人员武赛虎很有感触,重庆是长江上游的屏障,三峡水库也是全国战略水源地。我们要对上负责、对下负责,还有上游的作为。

整治分成查、测、溯、治4个阶段。对于重庆市生态环境保护综合行政执法总队一支副队长曾庆来说,这是一场科技和人力并肩作战的攻坚战,卫星遥感监测、无人机航拍、管道潜望镜、管道机器人等智能化设备轮番上阵。

虽使用无人机排查三江沿线2-5公里范围内的排污口可以克服地形因素,但时间紧、任务重,排查任务需要在汛期到来前完成,否则水涨上来后会遮挡隐蔽的排水口。而且无人机飞行受天气因素影响很大,重庆雨天雾天较多,飞行有效天数不多。

待无人机确定大致情况后,生态环境部和重庆相关部门组织市内外200多人到现场逐一清查,针对有关重点区域和疑似排污口,再组织人员进行深入攻坚排查。

有整整7个月,曾庆和同事上山越岭,下循水道,用脚步追溯每个排污口、用各种检测仪器检测水质,步行到达不了的地方坐船去,在暴雨泥泞中巡查也是常有之事。许多排污口隐藏在荒草半山腰上,溯源并非易事,他们只能放入管道潜望镜、机器人探测排查,让钢铁之躯到达人力不能及之处。

在武赛虎看来,这就好比给重庆做一个全身大体检,从前并不清晰的地下管网、入江排污口终于有了各自的身份证,也暴露出更多细节未节的问题。

此前入江排污口由水利系统监测,更关注于有排污行为的生产、生活排污

口;而实际上雨洪排口等也可能存在污染问题,比如雨水冲刷可能将城市街道的污水通过下水道带入围洪排口。

还有一个棘手的问题,一些年头久的住房,居民都习惯将洗衣机放置在阳台上,这直接导致含氮磷的生活污水顺着雨洪管道未经处理进入江河。

只要人类生产活动有用水,就有排水,就可能产生污染。武赛虎说,最终,他们实地走遍了长江干流和9条主要支流2.4万公里岸线,摸清排污口底数,共排查点位22万余个,发现问题5625个,完成整改5606个,最终建立了一套统一的入江排污口台账。

排查工作完成后,如何整治不规范入江排污口,是一项一发而动全身的工作。为此,重庆市自2019年以来,用了100多亿元解决如何排污的问题,深入整治入江排污口。

位于嘉陵江边的金湾湾公园,如今植被森森,沿江的步道也成为当地市民喜爱流连的新景点,每逢周末来此郊游、露营者甚多。

但在两年前,这片区域仍处于一片建筑工地环绕中。工作人员徒步排查检测时发现,一个雨洪排口流出的不是清澈的雨水,而是氨氮、总磷指标异常的污水,排口处还残留大量餐厨垃圾,异味扑鼻,令人皱眉。

通过溯源,他们发现主要问题来自附近建筑工地施工废水和生活污水违规排放,且由于施工现场吸引了餐饮游摊沿街摆放,厨余垃圾顺着雨水篦子流入雨洪排口,才造成了上述情况。

在重庆市生态环境局联合城市管理局、建设局、街道等部门共同监督规划后,他们肃清了工地和街道,让这处雨洪排口形成一道被假山掩映的景观,只有一块不起眼的牌子上写着“入江排口公示牌”的标识,排水水质也达到地表水Ⅲ类,可以直接汇入不远处



上图:山城重庆,扼守着长江上游生态屏障最后一道关口。其生态环境质量,不仅关系到全国35%的淡水资源涵养,更关系到长江中下游3亿多人的饮水安全。

左图:5月12日,重庆解放碑,游客在一处新晋网红打卡地的沙漏墙前拍照。

## 重庆:能安顿胃 更能安顿事业

中青报 中青网记者 孙庆玲 江山



### 另一种选择

栽下梧桐树,自有凤凰来。3年前,冯俊波和团队从合肥迁至重庆,吸引他的是能在其研究领域成为全国翘楚。

3年间,公司规模不断扩大,值得一提的是,该公司300多名员工中有100名博士,大部分是外省(市、区)来的90后。冯俊波也感受着西部(重庆)科学城不断走高的人气,最明显的变化是,以往回家开车只需15分钟,现在需要20多分钟,人和车都多了。

英国帝国理工学院的博士周小伟一开始并没有选择在重庆就业。从事超声影像技术算法研究的他手握多份科研机构签约函,但回国前,他意外收到一封重庆医科大学发来的邀请函,这份主动和热情让他感到惊讶。

这份惊讶的背后是近年来重庆着力布局的筑巢引凤、从英才计划到英才大会,再到百万英才兴重庆系列引才活动,重庆市围绕重点产业、重点领域的人才需求,采取走出去、引进来相结合,吸引大批人才扎根重庆。

最让周小伟心动的是重庆医科大学的超声国家重点实验室和超声医疗国家工程研究中心,这两个全国性平台研究实力在国内首屈一指,加上重庆相关产业发展很好,有利于研究成果转化、落地。

重庆和重庆医科大学提供一系列服务让周小伟心安,住房、妻子的安置,事无巨细都有人帮忙协调安排。

2020年,从未来过重庆的周小伟直接把家搬到了这里,成为重庆医科大学超声医学工程国家重点实验室副教授。如今入职9个月,在这里的科研体验比他预想的要好。

科研氛围很好,政府提供的服务也很好,他还现身说法招揽了另外两位同事来到重庆发展,这里有更多的可能性。

90后陶璐琪也在这里探索着自己人生的另一种可能性。2018年,这位清华大学的博士从东南沿海城市飞到了西南山城。借着重庆英才计划的东风,他被重庆大学能源互联网及智能装备协同创新中心特聘为研究员、博士生导师,从事新型微纳材料与微纳传感技术等研究。

中心鼓励研究员在各领域开展自由的前沿探索,可以做一些以前做不了

### 另一种生活

事情。从企业到高校,从深圳到重庆,在陶璐琪看来,这对于自己来说是一个风险和不确定性相对更高的人生选择,但他相信这里孕育着更多的机遇和更大的发展空间。

陶璐琪用“舒适”来形容自己在重庆的生活。在工作之余,对美食比较感兴趣的陶璐琪会约上师友,围着火锅来一场技术的头脑风暴,或是去一些美食店探店。

周小伟正在这座新城市中解锁自己的新生活,在他看来,重庆的繁华不输伦敦、上海,风景优美不输苏格兰,风格不同,但是确实很漂亮。

最让周小伟感到舒适的是重庆的包容。所谓大重庆,在于它的大山大水,可以说更在于其开放的气度,装得下纵横山脉,容得下大江奔流。

常在重庆九龙坡区交通茶馆拍摄的摄影师陈志萍告诉记者,在重庆交通茶馆坐上一天,常能听到不少方言和外语,重庆话、普通话、粤语、武汉话、英语,茶馆就像是重庆的一个缩影,很包容。

有一位当地人用重庆出了名的火锅来形容这座城市,山珍海味能涮,猪肚儿肥肠青菜也能下,什么都能装下。

天南地北汇集而来的重庆人也是大手笔,遇山开山,遇江架桥,吊脚楼悬崖而立,轻轨穿楼而过,长江上架起世界上跨度最大的拱桥,大足区的山石上刻出人类石窟艺术史上最后的丰碑,在98%都是山地、丘陵的土地上建起了我国面积最大的直辖市、西南地区最大的经济中心城市。

如今,新一代重庆人已经踏上新的征程。

在这里,你会想要实现更多的自我价值。对于陶璐琪来说,若能做出一款医疗器械,将来用在病人的身上,这比吃火锅能带来更多的精神愉悦。

攻关下一代超声技术的周小伟正在和团队一起努力,要做国内外超声技术领域数一数二的队伍。

### 另一个重庆

西南的崇山峻岭也遮不住重庆的锋芒。那里是年轻人打卡必选的网红城市,洪崖洞、磁器口总是被青春的身影填满,重庆茶馆四方桌上的热茶换了一茬又一茬,门外还蜿蜒着200米长的队伍在等候。

重庆对于青年的吸引力却早已不局限于火锅的香辣过瘾、山城的魔幻画风,近年来,随着成渝地区双城经济圈、具有全国影响力的科技创新中心等新平台的建设,重庆给青年干事创业带来了新窗口和新机遇。

五湖四海的青年人接踵而至,在重庆火锅、小面中安顿自己的胃,更在这座山城里安顿了自己的事业,成为新一代重庆人。

2020年,重庆新招收博士后806人,同比增长105%,首次实现次年翻倍,博士后出站留渝比例首次达到80%,山水之城的人才黏度、磁场效应持续凸显。

“创新”正成为重庆新名片

创新的主体集聚

- 88家国内外知名高校院所企业来渝设立分支机构
- 国家重点实验室达到10家
- 国家企业技术中心达到37家
- 新型研发机构达到142家
- 高新技术企业4222家
- 科技型企业达到26371家
- 有研发机构的规模以上工业企业占比预计达到25%

区域创新活力增强

- 预计全社会研发投入支出年均增长17.4%
- 占地区生产总值比重达到2.1%
- 万人发明专利拥有量达到11.3件
- 科技进步贡献率提高到58.6%

数据来源:重庆市人民政府工作报告(2021年)

整理:孙庆玲 制图:张玉佳

