

# 新手同高手过招 将带来颠覆性的认知

# 不设限 挑战赛让新生和博士同台打擂

返乡创业助力乡村振兴

## 90后把楠竹玩出七十二变



2021年12月，贺慈参加湖北省第四届工匠杯 职工创新创业大赛决赛。受访者供图

□朱可芯 中青报 中青网记者 朱娟娟 雷宇

中寻找擅长标本专业制作的成员。他坦言现在已经开始着手准备成立公司，但从艺术设计慢慢扩展到公司财务、团队管理，需要学习的和锻炼的内容还有很多。

何平认为，清华大学作为理工科院校，正在孵化孕育许多硬科技创业项目，但是硬科技向市场转化，不仅需要懂技术的人全力以赴，更需要不同领域的人一起配合完成。在与学校的科研机构、创新创业服务机构和一些院系的学位项目交流中，他发现，对师生创新创业的扶持方向各有特点，共同组成了清华大学的包容开放的创新创业生态体系，以经管学院为例，我们将重点放在创新创业的过程中，必然会涉及团队组建、领导力培养和开拓等方面，针对这些方面提供课程和培训，就是为了充分发挥经济与管理学科的优势。创新创业离不开融资，我们必须把技术和资本结合在一起，这也是我们的优势。

大学里的创新创业从来不是单打独斗，在何平看来，作为清华大学创新创业生态体系中的重要一环，帮助团队从创意到创新，再到最终创业，形成完整的科创孵化链条，需要的是校内各方的合作，比如，我们和拥有车间的iCenter进行合作，需要动手进行产品、零部件制作的，我们会推荐到那里进行制造实践；反之，他们认为有意思的创新产品团队，也会推荐到我们这里，实现从产品研发到市场的转化，互相引流。更重要的一点，服务创新创业，还要走出校园，对接市场和企业的、政府进行通力合作。找到市场真正的需求，反馈回校园，由校园里的创业团队有针对性地进行解决市场当中的问题，这样才能使得创新创业活动和国家的需求、经济的需求、社会的需求、企业的需求、市场的需求更加完美地结合，实现更多有价值的创新。

逻辑。他认为，创新创业不应设任何限制，应当去整合年轻人的力量和智慧，才能在未来产生更多可能。

### 营造创新创业生态体系，既要走出去，又要请进来

清华博士、希济生物创始人兼CEO鲁新安是第二次站上校长杯的舞台。7年前，鲁新安和同学凭借艺妙神州项目，获得第三届校长杯冠军。那年，即将博士毕业的鲁新安，在掌握哈佛大学等几所国外知名大学的博士后录取通知书时，也想过要去国外做学术，还是在国内的产业市场中拼一拼。尝试创办艺妙神州，他希望把自己在基础科学上的研究转化成进行免疫细胞治疗的新药或新技术，改善晚期癌症治疗的状况。这一次尝试，让他们看到在国内完全可以将想法变为现实。今年年初，他成立了新项目希济生物。大众创业万众创新的概念刚提出时，清华校园里的创业项目比较少，都处于萌芽阶段的想法，老师和同学们多是走学术路线或去成熟企业就业，校园里的孵化平台更是少之又少。鲁新安对中青报 中青网记者说，如今情况完全不一样了，创业变成了一件稀松平常的事情，不仅创业项目更加精细化、市场化，孵化平台的扶持更包括了招聘、融资、知识产权搭建、法务咨询、场地租赁等方面。

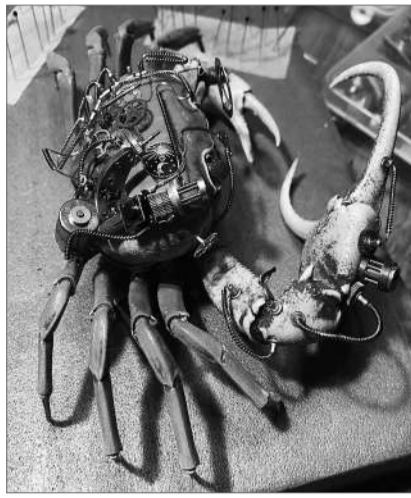
鲁新安告诉中青报 中青网记者，X博物馆项目最早是在清华标本馆立项，大家觉得项目很有意思，就推荐我参加各种比赛，项目还得到了学校里诸如清华创客空间协会、iCenter、清华x-lab等等不同方向的辅导支持。为了让团队更加专业化，他不仅召集了美术学院的同学共同进行艺术创作，还特意在生命学院的同学



滑雪爱好者进行新款产品测试。受访者供图

生态链。今年年初，她在北京落地了第一家线下体验店，顾客既可以在现场品尝一碗羊肉汤，也可以将新鲜羊肉直接打包带走，因为口味好，线下顾客复购达到了60%。为了带着项目走得更远，张丹凤找到了烹饪专家和餐饮管理专家，共同推动项目走专业化路线。与优秀团队在新材料、传感器等方向的科研成果，与滑雪装备相结合，打造高性能滑雪板和专属滑雪爱好者的智能穿戴装备。罗屹东说：我们的愿景是把实验室中的技术带入市场，实现高水平的体育科技。希望我国运动员在今后能用上更多自主研发的高端体育器材。

在何平看来，多元化的创业项目同时展示，将是互相切磋交流、互相启发成长的过程。年轻学生和校友、博士、教授等的项目各有特点，各有所长。年轻学生更容易发现社会上的新潮流，他们一般胆子比较大，更容易突破边界，敢想敢做；博士、校友、教授则更加专注技术挖掘，他们对于商业模式的设计往往更加清晰有



X博物馆作品。受访者供图

同学们知道X博物馆后，就会来找我们，把去世的宠物制作成标本艺术品。我们为每一个小生命的陨落按下暂停键，让它们成为永恒。

和余淋等新生从创意出发有所不同，已从清华大学毕业的罗屹东、王鼎鼎想得更多的是技术层面的东西，他们想把自己在新材料、传感器等方向的科研成果，与滑雪装备相结合，打造高性能滑雪板和专属滑雪爱好者的智能穿戴装备。罗屹东说：我们的愿景是把实验室中的技术带入市场，实现高水平的体育科技。希望我国运动员在今后能用上更多自主研发的高端体育器材。

作为清草原项目的创始人，清华大学医学院免疫学博士张丹凤想得更多，她从山东的农村走出，摆脱了在家种地的命运，但每次回到家乡都想为家乡做些什么。她决定以鲁西南特有的青山羊为载体，打造育、养、屠、售一体化的羊IP

中青报 中青网记者 孟佩佩

看着参赛选手们展示自己成熟的项目，我备受震撼，也备受打击。这段时间，正在参加第九届清华大学 校长杯创新创业挑战赛的余淋说，同高手过招，带给他的是颠覆性的认知。

这是一场由清华x-lab发起主办的不设限挑战赛，旨在评选出清华大学真实优秀的创新创业项目。让大一新生、研究生、博士、教授、院士和毕业多年的校友，跨年龄、跨学科地同台打擂，清华大学经管学院副院长何平认为，打造开放包容的创新创业生态体系，院系融合、学科交叉，才能更好地激发校园创新活力，帮助学生补短板，帮助教授进行科技成果转化，终极目标是培养复合型创新创业人才。

### 创业多元化：00后有创意，80后、90后有技术有情怀

余淋是清华大学美术学院的大一新生。四处寻找设计灵感的他在学校标本馆中被生物标本体现的自然之美吸引，开始尝试将动植物标本再创作成特别艺术品。他的第一批标本艺术品得到了标本馆馆长的肯定。于是，余淋开始着手创办X博物馆，组建团队专注标本艺术品创作。

给螃蟹的外壳穿上机械外衣，为甲虫标本装上齿轮、弹簧等机械零件，它们就化身动物界的变形金刚，再加以涂装，一份独特的艺术品就诞生了。大家甚至会选择我们的作品当作特殊礼物送给特别的人。他告诉中青报 中青网记者，一些大学生喜欢养甲虫、守宫等新型宠物，但它们的生命有限，

### 创业调查

中青报 中青网记者 谢洋 实习生 罗婕

今年是易地搬迁户罗益确返乡创业的第三年，通过创办扶贫车间他带动了10多名搬迁户就业。3年来，他身边的搬迁群众中，越来越多的人像他一样加入创业大军，共同带动这个社区兴盛发展。

在广西最大的易地扶贫搬迁集中安置区南宁市隆安县震东集中安置区，搬迁群众在党委政府的帮助下，大部分实现就近就业，也有少部分有过打工经历的人在社区附近开起餐馆、办起扶贫车间，走上创业之路。

用就业创业保障这些搬迁群众的民生问题，使扶贫与扶志扶智相结合，让脱贫群众具有可持续的内生动力，是做好易地扶贫搬迁后续帮扶工作的关键。对于这些曾经被认定为贫困户的群众来说，他们在创业路上主要面临什么样的困难？影响他们成功创业的有哪些因素？记者通过走访调查试图找出答案。

### 创业首先要具备市场观念

一个电话，服务到家。5月10日，记者来到位于震东集中安置区内的羽馨布艺店，招牌上的广告词映入眼帘。店内，老板马桂娟正在打电话与客户沟通订单细节，两名店员忙碌地缝纫和熨烫窗帘布料。

37岁的马桂娟是隆安县南圩镇大同村花陆屯人，2019年，她和家中的4口人搬入震东集中安置区一套90平方米的电梯房，从此过上了城里人的生活。马桂娟是家中的老大，父母有病在身，家里只有一亩多田地，一年下来收获的稻谷还不够家里人的口粮。为了4个弟弟妹妹继续求学，她初中毕业后便辍学打工，跟父亲在工地搬过水泥，在窗帘店里做过学徒。2015年，在成都一家窗帘店干了10多年后，她决定回到家乡隆安县，开始自己创业。

刚开始创业没有启动资金，我就找亲戚朋友东拼西凑。马桂娟说，最开始她选的店面是县城里房租最便宜的，一个位于地下车库的单元，月租才200元。拿货时没有钱，她就跟商家商量能不能先赊货，等挣到钱后再还。没有客源，她就采取薄利多销的方式在大街上推广。刚开始创业，马桂娟做一单1000元的订单才能挣100元，她想着一单

是免费帮别人做窗帘，哪怕不赚钱，只要能让大家知道有这么个人是专门做窗帘的就行。

由于利润微薄，请不起员工，窗帘店从接单、制作到安装，所有的事她一个人包揽。当时我一个人又要带孩子，又要忙店里的事，有时候一个人在缝纫机上车窗帘，车着车着天就亮了。马桂娟坦言，那段时间她也曾因为压力太大流泪崩溃过，但从小经历的贫寒困苦，让她变得格外坚强，经常是抹干眼泪，又骑上电动车去客户家装窗帘了。

马桂娟也表示，她选择的这个行业其实在县城里竞争很激烈，但通过节约成本，给客户合理的价格和优质的服务，还是能在市场中占据一席之地。她的窗帘店最多的时候在县城开了6家分店，通过不断学习，她每年更新窗帘的产品款式，还在抖音上进行网络营销。她的抖音号拥有粉丝7313人，获赞14.4万，受疫情影响小区封闭的当下，也没耽误她在当地推广产品。

震东集中安置区目前共有搬迁户（脱贫户）5839户24080人，大量新市民的到来的给马桂娟的窗帘店带来了源源不断的客源。除了客流因素，马桂娟认为之所以能创业成功，是因为多年在窗帘店打工所接受的市场历练。创业跟打工不同，不是在固定的岗位上做好本职工作就行，要面对客户的挑剔、遇到各种突发情况时具备解决问题的能力，还要有面对压力时的强大内心。她说。

震东社区党委书记何为对此也很认同，他表示，对于很多易地搬迁的群众来说，刚刚离开村里的土地，就要在城市里创业并不现实。没有在相关的行业打过工，没有受过市场的历练或者洗礼，贸然创业往往会导致失败。他举了个例子，群众刚搬来震东社区时，政府部门在附近的农贸市场免费提供了100多个摊位供其经营。当时报名特别火爆，通过抽签从1200多个报名者中选出100多人，但不到1个月时间，这些水果摊、猪肉摊、熟食摊的经营者就被淘汰了80%。在何为看来，没有经营观念、缺乏市场意识是导致他们创业失败的主要原因。

### 树立自信是让搬迁群众踏上创业路的前提

菜吃得满意吗？等有空了我跟你们喝两杯。头戴厨师帽、腰系红围裙的赵丽红一端菜上桌，一边笑意盈盈地招呼着客人。43岁的赵丽红如今是震东社区一家餐馆的合伙人，很难想象一年前，她还只是一个从没萌生过创业念头的打工妹。

赵丽红是南圩镇古信村获屯人，2018年，她作为第一批搬迁户，搬进了震东集中安置区90平方米的新家。之前，因为家中田地少，她在县城和广州的餐饮店打工近20年，伴随着工作流动，她拖家带口搬过4次家。



赵丽红在后厨炒菜。

因为厨艺好，为人又豪爽，七八年前就有朋友劝她凭你的手艺，干嘛给别人打工，自己开个店不是更好。由于家庭开销较大，赵丽红这些年并没有攒下多少钱。尽管有朋友夸赞她的厨艺，但如果真的自己开店，市场的接受程度如何，她心里并没有底。

2019年年底，隆安县人社局组织了一个面向搬迁群众的免费技能培训，赵丽红在社区干部的号召下报名参加了烹饪班的培训。1个月的培训让原本就有烹饪基础的赵丽红感觉自己的厨艺上了几个档次，不仅做的菜更加色香味俱全，还学会了雕花摆盘。

在培训老师的鼓励下，赵丽红代表县里参加自治区举办的农民技能大赛烹饪组的比赛。凭借娴熟的手艺，赵丽红拿了一个一等奖。后来有一比赛，她就积极参加，并多次获奖。

参加培训后，我认识了老师，有了学校的支持，以后不懂的可以问他们。另外上了几次擂台回来，外界的认可也让我信心满满。赵丽红说，自那以后，她开始萌生自己创业的想法。培训老师也经常鼓励她，年纪大了，总不能打一辈子工吧，总要拼一次。今年年初，朋友邀请赵丽红合伙在震东社区的临街铺面开家餐馆，没有本钱，朋友就帮她垫资入股，社区内的邻居朋友时常来光顾这家小店。我店里主打粤菜和本地菜，价格实惠，分量足，七八个菜才200多元。赵丽红说，很多事都得她亲力亲为，比从前打工还要累，但越来越多的回头客让她觉得自己的付出很有成就感。经营到第4个月，小店已经开始盈利。

对于搬迁群众来说，创业需要很大

的信心和勇气。震东社区党委副书记、就业服务站站长梁佳表示，这些刚刚脱贫的群众普遍没有什么积蓄，抗风险能力较低，很难承受创业失败带来的经济损失。因此，社区一方面大力落实政府部门的就业创业奖补政策，截至今年3月底，已向搬迁户发放一次性创业补贴45.6万元，扶持30户搬迁户创业，发放8笔110万元搬迁户创业担保贷款；一方面还经常联合人社部门组织相关培训，让群众熟悉创业政策、加强专业技能，帮助搬迁户树立创业的信心，找到努力的方向。

### 创业是比打工更难走的路

身为老板，41岁的罗益确每天比员工还劳累。每天下午5点员工准时下班后，他还要对产品进行组装、验货等收尾工作，常常忙到晚上10点才能回家。

2019年年底，在广东中山打工多年的罗益确回到家乡隆安县，在震东集中安置区分到一套90平方米的住房，在安置区旁，他创办了一家生产高频变压器、磁环等电子产品的扶贫车间，招募的工人也都是刚搬迁来的贫困户，因此他可以享受政府发放给扶贫车间的贴息创业贷款，以及贫困户用工补贴。

靠着以前在广东打工时认识的电子厂朋友，罗益确接了一些下游的电子元件订单进行加工。起初扶贫车间的运营还算顺利，最多时招聘了20多名工人，每月能给他们开出2000元左右工资。从去年下半年开始，受疫情影响，国外的订单减少，广东那边的企业很少给他发来新的订单，他只能靠库存的订单维持扶贫车间的运转。除了订单量减少，用于生产变压器的铜线等原材料涨价，加上客户结算货款的时间也比以往延后，给他的经营带来



马桂娟的布艺店内，两名店员在忙碌。



受到疫情冲击，罗益确勉力维持着扶贫车间。中青报 中青网记者 谢洋/摄

更多的风险。

现在罗益确的扶贫车间员工减少到了15人，他和妻子承担了更多的工作，除了管理员工，还要质检验收。和以前进厂打工相比，创业操的心多多了。罗益确感慨道，自己年纪不小了，考虑到在安置小区已经安家方便照顾老人和孩子，他还是继续咬牙选择这条更难走的创业路。他希望熬过这段时间，等疫情过去后，企业的经营能有起色。

同样受疫情影响的还有开布艺店的马桂娟。疫情之前，她在隆安县城开了6家分店，分布在不同的小区内，便于向客户展示样品、提供服务。受疫情影响，小区进出严格管控，她把店面缩减到了两家，更多地依靠短视频平台等网络渠道展示商品和进行营销。

广西财经学院工商管理学院教授罗胜表示，普遍来讲，搬迁户具有勤劳善良、吃苦耐劳的优点，但是也存在文化水平较低、资金实力和创业经验不足的缺陷，因此在选择创业项目时一定要找准切入点，切不可好高骛远，一旦失败，不易翻身。

无论是办扶贫车间还是开店，对技术、资金和营销都有一定的要求，如果没有成熟的经验，操作起来会有较大的难度。罗胜建议，当地政府应成立创业实践基地，对有创业意愿的搬迁户进行培训孵化，配置适当的资源，不仅要扶上马，还要送一程；搬迁户也可以选择短期外出打工，增长创业见识，学成后再选择创业，在家政服务、康养护理、物流配送等领域选择创业相对容易成功。

# 易地扶贫搬迁户创业 难在哪里



扫一扫 看视频



扫一扫 看视频