

《家庭托育点管理办法(试行)(征求意见稿)》面向社会公开征求意见

家庭托育点如何合规带娃

三面财经

生难,养更难,特别是孩子三岁以前的托育,更是让许多父母发愁。近年来许多地方开始了家庭托育的尝试。不久前,《家庭托育点管理办法(试行)(征求意见稿)》向社会公开征求意见。国家层面也开始对家庭托育点进行规范。

地方政策或可借鉴

刚进入这个行业时,我认为家庭托育就是幼儿园的一种形式。最开始,文丽觉得自己的工作内容就是帮没时间的父母带孩子,但一段时间后,她改变了想法,家庭托育不光有托,更要有育。

现在,文丽的家庭托育点在人员设置、托育内容、卫生安全上,一方面参考了《托育机构管理规范(试行)》,另一方面,也借鉴了其他已经施行的地方试点政策。

2021年12月,山东省省级家庭托育试点县(市、区)名单公布,济南市高新区、青岛市城阳区、烟台市芝罘区等13个市区在列。据介绍,此次工作的主要任务是通过开展家庭托育试点建设,积极探索家庭托育管理和服务模式,总结一批可复制推广的典型经验做法。

试点启动后,各地政府相关政策落实情况不一,其中烟台和临沂、济南成果较为丰富。2022年6月21日,林少慧的品牌在山东烟台芝罘区的一个家庭托育点,正式拿到了托育机构备案回执。这就相当于拿到了网约车里的运营牌照。林少慧认为这张回执非常宝贵,它代表着住宅内的家庭式托育服务走向了合法合规。

济南则在2022年11月1日印发了《济南市家庭托育点管理办法(试行)》(以下简称《管理办法》)的通知。管理办法明确了家庭托育点申请备案流程,形成了家庭托育点的常态管理机制。在试点中,济南市打造了泉心托家庭托育点托育惠民工程,济南市托育服务行业协会完成家庭托育点基本从业资质培训、家庭托育举办者及从业人员专项培训。

除了山东,浙江也在积极布局家庭托育点。2022年10月,浙江省四部门联合发布普惠托育基本公共服务试点工作方案,全省共有17个县(市、区)被纳入试点地区,建设家庭托育点便是工作内容之一。

据了解,目前浙江的家庭托育点也有机构式运营、家庭托育和 家庭互助式托育两种形式。目前,台州市已建成机构式运营家庭托育点5个。在互联网社交平台上,不少宝妈发布广告,为大众提供互助式家庭托育服务。

周嘉浩曾到浙江台州考察,据他介绍,在实际操作中,当地允许曾登记注册过托育机构的从业者,将家庭托育点挂靠在该机构上,由此降低了家庭托育点的注册登记难度。

记者了解到,就在征集意见稿发布前不久,深圳市卫健委向深圳各区卫生健康委、市妇幼保健院发布了关于征求《深圳市家庭托育点设置指南》(以下简称《指南》)意见的通知。据周嘉浩介绍,与征求意见稿有关的地方政府关于住宅登记为经营场所的合规规定,并向所在地市场监管部门依法申请注册登记。而民法典第二百七十九条规定,业主不得违反法律、法规以及管理规约,将住宅改变为经营性用房。业主将住宅改变为经营性用房的,除遵守法律、法规以及管理规约外,应当经利害关系业主一致同意。

这就意味着,住宅改为营运用所举办家庭托育点进行注册登记,需要经过小区内相关业主的一致同意,仍旧绕不开邻里关系的处理。林少慧认为,住宅改为商用以及民法典关于邻里相邻权和业主相邻权的规定,是家庭托育这种商业模式首先要克服的难关,这是所有从业者都没有办法避免的。为此,她希望有关部门能够在商事主体的改革上做一些制度创新,从而进一步推进家庭托育点的推广与落实。

王晓华指出,现在各个地方对于住改商的规定还有所不同,征求意见稿中没有明确规定,事实上也是希望给地方一定的空间。同时她也表示,收托人数5人的上限也正是考虑到民法典中对于住改商的规定。首先人数少,不会扰民,同时家庭托育点是邻里互助的,有助于增进邻里关系。

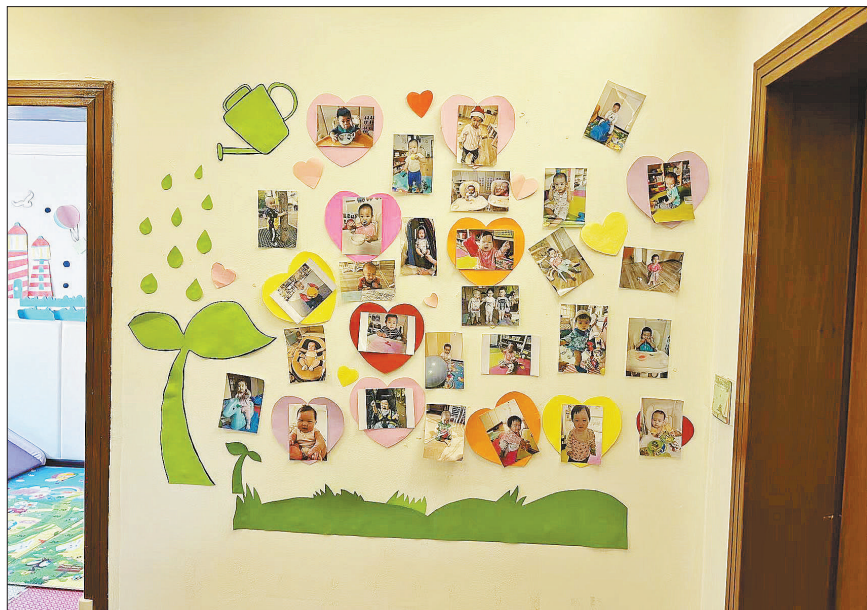
规范化和标准化,近几年,国家和地方《电动车安全技术规范》陆续制定、发布和实施,对于电动自行车各个部件提出严格要求。

经过3年多的编制,2022年12月30日,国家市场监督管理总局国家标准化管理委员会发布《电动自行车集中充电设施第1部分:技术规范》,规定了电动自行车集中充电设施的技术要求、试验方法、包装、运输与贮存,适用于交流充电控制器、换电柜和充电柜三种类型,将于今年7月1日实施。这个行业底子太薄。刘永东认为,制定规范的初衷是解决集中换电模式可能存在的安问题。这只是标准化的第一步,后续还将发布关于充换电服务信息交换的第二部分和关于安装运维的第三部分。

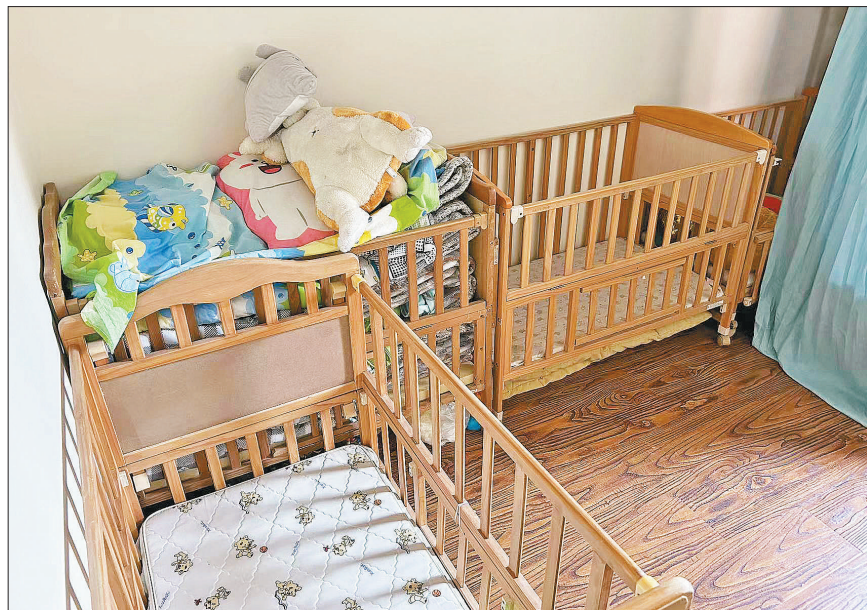
未来的发展,离不开标准化和规范化,更需要新用户的开拓。换电企业开始把目标群体转向了主营共享电动自行车的平台企业和家用电动车主。如果只是日常代步,换电划算吗?家住北京海淀的小龙,买了辆电动自行车方便接送女儿,也在考虑她的是小区车棚的充电桩,但也在考虑要不要尝试换电模式。她注意到之前有小区出现过充电桩着火的情况,和车子被烧的损失相比,好像换电的费用不算什么了。

更加专业的充电安全管理,或许可以成为换电企业发展家用自行车市场的一个宣传点。刘永东指出,充电桩使用交流电,无法与电池互联互动,监控充电中的风险,一旦发生火灾,又不具备充电柜彼此熔断的设计,往往一车出事,全车棚遭殃。

(受访学者要求,文中电动自行车车主为化名)



4月8日 北京市海淀区一家家庭托育点的照片墙。



4月8日 北京市海淀区一家家庭托育点的育婴室。

牌已经设立了80多个托育点。周嘉浩2018年进入托育行业,主要聚焦在家庭式托育,目前他是一个家庭式托育品牌的技术合伙人,该品牌也已在全国范围内拥有近60个托育点。家庭式托育背后是巨大的托育市场需求。周嘉浩说,第七次全国人口普查结果显示,我国家庭户均规模从2000年的3.44人下降至2020年的2.62人。而根据2021年国家卫健委人口家庭司公布的数据,中国0至3岁婴幼儿约有4200万名,其中1/3(约1400万名)有比较强烈的托育服务需求,但调查显示中国总体婴幼儿入托率仅为5.5%。

与庞大的需求相对应的,是托育服务的巨大缺口。中国计划生育协会指出,2021年托育需求得到满足的仅占4%左右。2021年,十四五规划纲要提出,将每千人口拥有3岁以下婴幼儿托位数纳入经济社会发展的重要指标,每千人口拥有3岁以下婴幼儿托位数从2020年的1.8个增加到2025年的4.5个。根据2020年的全国托育服务调查,目前利用住宅提供的托位约占全国托位数的十分之一,但其中很多是机构举办的,而且收托人数较多,安全隐患较大,邻里关系也比较紧张,同时也难以监管,不利于家庭托育的良好发展,因此规范并发展家庭托育点势在必行。王晓华说。

收托人数不应超5人的限制备受关注。总的来看,征集意见稿主要从家庭托育点的运营场所、生均面积、托育形式、收托人数、备案条件、照护人员等方面作了比较详细的规定。关于收托人数不超过5人,我们认为还需要调整。在征集意见稿公布后,周嘉浩第一时间和同行们聊了聊。据他介绍,关于其中的各项规定,大家讨论最多的就是家庭托育点收托人数和照护人员与收托人数比例的限制。征集意见稿中要求,每个家庭托育点的收托人数不应超过5人,且家庭托育点每一名照护人员最多看护3名婴幼儿。这

样的算下来,一个家庭托育点差不多是2名照护人员照顾5名受托婴幼儿的配置。据了解,目前市面上的家庭托育点主要分为两种,机构式运营、家庭托育点和 家庭互助式托育,虽然都是在住宅内提供托育服务,但前者的运营主体是托育机构,而后者的运营主体更多是宝妈。林少慧表示,她的家庭式托育品牌从运营模式上来看,多是机构式运营,家庭托育点,开在小区的住宅内,单个托育点的收托人数为15-20名婴幼儿。这种运营模式在市面上是普遍存在的。她说,周嘉浩也向记者表示,他所在品牌也以商业为主的模式运营家庭托育点,而非互助式。至多收托5个人,照护人员与收托人数比例不能超过1:3,从财务的盈利模型上来说,不划算。林少慧以青岛为例,给记者算了一笔账:收托5名婴幼儿则至少配备2名照护人员,托育费按照每月3000元来算,除去房租、水电、伙食费、人工工资等支出,托育点每月盈利也就几千元。而对于收托15-20名婴幼儿的机构式运营家庭托育点,则每月利润可以超过2万元。林少慧认为,在很大程度决定了家庭托育的质量,凸显了小而精的精。

绕不开的邻里关系。幼儿园为什么要办在住宅楼里面吵吵的,你们这真的符合法律规定吗?自从在小区里办了一个家庭托育点,张倩已经不止一次被周围邻居投诉。从物业,到社区,再到街道,几乎每个地方都接到过关于我们托育点的投诉,甚至公安都到我们这里来过。张倩无奈地表示,她所在的社区老人偏多,很多人误以为托育点就是幼儿园,处理邻里关系需要多下功夫。为此,她经常会给邻居送一些小礼品,遇到节日做一些节日问候。

文丽曾因为被投诉,不得不把整个托育点撤掉。在我们这个行业,最害怕的就是居民的投诉。有了那一次的教训,文丽学会了变通,目前她的家庭托育点的位置就是精心挑选的。我们是一楼,楼上的房子还没卖出去,小区里面还有很多的超市、菜鸟驿站,居民的包容性比较强,她说。因为家庭托育点运营场所是住宅,所以此次发布的征求意见稿对托育点运营后如何处理邻里关系做了相应规定:村(居)民委员会应加强对家庭托育点的监督,引导家庭托育点尊重相邻业主权利,规范开展托育服务。周嘉浩平常会负责各个托育点的选址工作。他表示,在选址时就要尽力规避投诉等问题。首先要和邻居、业委会沟通,同

时也要调查和观察小区的环境,如果本身就存在商用行为,则说明小区的商用环境比较宽松,可以先做起来。如果后面还有人投诉,那就说我们自己妈妈请了老师在这里帮忙带孩子。但他也指出,这种说法仍不是长久之计,还是要有政策上的支持。李倩是北京海淀区一家家庭托育点的照护人员,在她看来,做好家庭托育必须要处理好邻里关系。我们也遇到过投诉,但都被很好地处理了,现在周围很多家长,会把孩子不玩的玩具送给我们。他们经常会带小朋友到楼下玩,有时候也会带着我们的孩子一起玩,我还能偷个懒。一名小区居民说。值得注意的是,此次发布的征求意见稿关注到家庭托育点所涉及住改商的问题,但尚未作更详细的说明。征求意见稿指出,举办家庭托育点,应符合地方政府关于住宅登记为经营场所的合规规定,并向所在地市场监管部门依法申请注册登记。而民法典第二百七十九条规定,业主不得违反法律、法规以及管理规约,将住宅改变为经营性用房。业主将住宅改变为经营性用房的,除遵守法律、法规以及管理规约外,应当经利害关系业主一致同意。

这就意味着,住宅改为营运用所举办家庭托育点进行注册登记,需要经过小区内相关业主的一致同意,仍旧绕不开邻里关系的处理。林少慧认为,住宅改为商用以及民法典关于邻里相邻权和业主相邻权的规定,是家庭托育这种商业模式首先要克服的难关,这是所有从业者都没有办法避免的。为此,她希望有关部门能够在商事主体的改革上做一些制度创新,从而进一步推进家庭托育点的推广与落实。

王晓华指出,现在各个地方对于住改商的规定还有所不同,征求意见稿中没有明确规定,事实上也是希望给地方一定的空间。同时她也表示,收托人数5人的上限也正是考虑到民法典中对于住改商的规定。首先人数少,不会扰民,同时家庭托育点是邻里互助的,有助于增进邻里关系。

规范化和标准化,近几年,国家和地方《电动车安全技术规范》陆续制定、发布和实施,对于电动自行车各个部件提出严格要求。

经过3年多的编制,2022年12月30日,国家市场监督管理总局国家标准化管理委员会发布《电动自行车集中充电设施第1部分:技术规范》,规定了电动自行车集中充电设施的技术要求、试验方法、包装、运输与贮存,适用于交流充电控制器、换电柜和充电柜三种类型,将于今年7月1日实施。这个行业底子太薄。刘永东认为,制定规范的初衷是解决集中换电模式可能存在的安问题。这只是标准化的第一步,后续还将发布关于充换电服务信息交换的第二部分和关于安装运维的第三部分。

未来的发展,离不开标准化和规范化,更需要新用户的开拓。换电企业开始把目标群体转向了主营共享电动自行车的平台企业和家用电动车主。如果只是日常代步,换电划算吗?家住北京海淀的小龙,买了辆电动自行车方便接送女儿,也在考虑她的是小区车棚的充电桩,但也在考虑要不要尝试换电模式。她注意到之前有小区出现过充电桩着火的情况,和车子被烧的损失相比,好像换电的费用不算什么了。

更加专业的充电安全管理,或许可以成为换电企业发展家用自行车市场的一个宣传点。刘永东指出,充电桩使用交流电,无法与电池互联互动,监控充电中的风险,一旦发生火灾,又不具备充电柜彼此熔断的设计,往往一车出事,全车棚遭殃。

(受访学者要求,文中电动自行车车主为化名)

电动自行车换电 亟待进一步规范

等群体中发展较快,在杭州等地也在尝试进入家用电动车市场。但市场加速发展下,落地选址难及规范化、标准化不足等不尽如人意之处也逐渐显现。

他们为什么选换电

电动自行车不仅成为大城市许多人日常的出行工具,更是外卖骑手谋生离不开的工具。根据国家统计局数据,截至2021年年底,我国外卖骑手数量达到1300万人。外卖配送行业背后是巨大的用电需求。据铁塔能源有限公司换电业务部总经理刘春华介绍,作为中国铁塔全资子公司,铁塔能源2019年6月成立,着力于从电池消耗最大的外卖配送行业开展换电业务。截至2022年年底,在全国280个城市投放超5万台换电柜,日换电次数达到200万。除了外卖骑手这类电动车使用群体外,家用电动车主中有高频出行需求的,也更倾向于用换电的方式补电。李剑的朋友孙超祥经营食品销售,常常要在几个商场间补货调货,等不及也不能等,虽然比不上外卖骑手跑得多、时间急,但孙超祥的工作使用电池的频率也不低,现在,他选择按次收费的换电套餐,既不耽误事,开销和充电也相差无几。

中国电力企业联合会副秘书长、电动汽车与储能分会会长刘永东在接受中青报·中青网记者采访时表示,平台型经济改变了人们的消费习惯,新冠疫情以来人们对快递、外卖配送行业需求进一步加大,一定程度上也促进了电动自行车换电市场的发展。

刘永东指出,相较于2019年换电市场刚起步时,目前换电模式在快递、外卖配送

资本变现,以产品为本的相关技术和基础设施服务企业服务用户。刘春华认为,现在已经进入换电市场的这些企业原本的优势和产品,能否保持、如何发展还是一个大大的问号。

但即便赢在起跑线,在换电业务具体落地时,依然面临不少难题。选址是第一关。

国电投全来电绿能充换电科技有限公司总经理、北京全来电科技有限公司总经理杨洁在向记者介绍公司选址过程时提到,企业要持续运营,产品就要有使用率,一些换电柜的选址会选择在商业区等骑手经常活动的区域,但投放成本也相应变高。

小哈换电平台也遇到过类似情况。除了支付场地租赁费用、按照相关规定进行电费核算外,一些场地网点因相关方提供的是转供电模式,当中会存在一些加价的情况。

除了加价问题,换电柜落地前换电企业选址也要花费不少时间。选址往往涉及部门过多,和谁沟通是个问题。要看规划红线,在谁的区域内,就是谁说了算。杨洁进一步解释,如果企业计划安装一个换电柜,首先要确定换电柜的选址在图纸上所处的规划用地范围,了解这一范围的管辖单位,综合国家电网、城管、消防等多部门意见。

大部分地方无法可依是具体布局过程中的一大挑战。小哈换电业务负责人周树枫呼吁更为明确的建设规划、管理制度

选址是第一道难题

根据刘春华的观察,目前换电市场主要有三种模式:以电池生产厂家为代表的去库存模式;以互联网为主的平台实现

来推动创新发展。在刘永东看来,政府的谨慎和疑虑,是共享单车早期无序、快速发展带来的后遗症。众多企业涌入换电市场,街边经常能见到同一个地点,不同品牌的多个换电柜并列排放。换电企业单打独斗,占用了过多道路面积,也是一种浪费。刘永东坦言,换电企业发力家用电动车主市场后,会加重后遗症,最终不利于整个产业的规模化扩大。

换电电池的也需要关注。目前,很多换电产品生产企业缺乏基本的安全理念,人工拼接电池依然存在。而直充模式未建立通信协议,也导致充过过程的电池电压、电流和温度升高未能被实时监控。需要对换电各个环节规范化、标准化。刘永东表示。

过去直接将电动自行车通过接口与电源连接的充电方式,由于没有电池管理系统(BMS),不能对充电过程进行监控,当电池出现过温、过压、过流时,容易引发电池安全,甚至出现着火情况。目前,标准规定了充电需要充电通信协议,以便将电池管理系统(BMS)监测到的电池危险情况实时反馈给连接的充电装置,根据预先设置的阈值,即通信协议,及时采取断电等措施。

这只是标准化的第一步

单就电动自行车本身而言,并不缺少

中青报·中青网见习记者 贾骥业

下午5点,把所有的孩子都安全送走后,文丽和同事收拾完房间,在托育点打卡下班。接下来是一个不用帮别人带孩子的周末,文丽可以专心和自己的孩子相处了。

2016年,文丽从K12教培转战家庭托育。当时无意中看到小区内一个托育点,才开始了解这个行业,感觉很有发展前景。带着对未来的期许,文丽陆续又开了3家托育点。怀孕期间,她把托育点都兑了出去。今年年初,宝宝一岁,面对重返职场和养育孩子的双重压力,她兑回了一个家庭托育点,重新拾起了当初的那份期许。

前后经营过几个家庭托育点,但一直都没有相关领域的具体规范出台,这让文丽有些担心。国家不会取缔家庭托育吧。她曾经对此很忐忑。而最近的一份通知,让她看到了希望。

今年3月15日,为规范发展多种形式的托育服务,国家卫生健康委人口家庭司近日发布《家庭托育点管理办法(试行)(征求意见稿)》(以下简称《征求意见稿》)向社会公开征求意见。国家层面开始对家庭托育点进行规范。

我很期待,这意味着家庭托育进一步走向合法合规。过去几年,文丽认为家庭托育就是缺这样一份指导文件,征求意见稿发布后,其中部分关于收托人数、照护人员与收托人数比例の設定标准也引起了社会的关注和讨论。

约1400万名婴幼儿的家庭有较强托育需求

2017年,党的十九大报告首提幼有所育,将其纳入保障和改善民生的重要内容。近年来,我国托育服务相关政策法规陆续出台,包括《关于促进3岁以下婴幼儿照护服务发展的指导意见》在内的多份文件中,家庭式托育或家庭托育点被频繁提及。

什么是家庭式托育?家庭式托育是一种相对于机构集中式托育而言的新型托育方式。国家卫生健康委流动人口服务中心课题组肖子华等人在研究中认为,家庭式托育的基础是邻里照顾、全村共养的概念,其在传统社会便存在。家庭托育点,则是家庭式托育的一种实现方式。

征求意见稿明确指出,家庭托育点是指利用住宅,为3岁以下婴幼儿(以下简称婴幼儿)提供全日托、半日托、计时托、临时托等托育服务的场所,且收托人数不应超过5人。上述定义,突出了家庭托育点的托育地点、服务形式、收托对象、收托人数等,在实际落地过程中,界定会比较清楚。北京师范大学社会发展与公共政策学院教授王晓华对中青报·中青网记者说。

其实,在征求意见稿出台之前,提供类似家庭托育服务的机构已广泛存在,但尚无规范可言。征求意见稿的出台,宣告了国家对家庭托育点的认可,同时也给老百姓吃了一颗定心丸。首都经济贸易大学人口发展研究中心副主任茅倬彦教授表示,家庭托育点需要在监管和要求中发展。2017年,林少慧从外企辞职,位于27楼的自家客厅为原点,开始了家庭式托育领域的创业之路。从27楼到全国各地,据林少慧介绍,截至目前,她创办的托育品

电动自行车充电问题该怎么解决?换电无疑是一种解决方式。但就目前,它主要适用的是外卖骑手等高频次使用电动自行车的人群,要进一步扩大市场规模还有很长的路要走。

中青报·中青网见习记者 袁洁