



奋斗百年路 启航新征程

红色印迹

十大建筑 与首都的时代面孔

中青报 中青网见习记者 张 艺

土耳其诗人希克梅特说，人生有两种东西不会忘记，那就是母亲的面孔和城市的面孔。在首都北京，城市的面孔有着时代的烙印。上世纪50年代的第一批十大建筑，奠定了北京今天的城市基本格局。

新中国成立后的10年间，北京新建面积2724万平方米，是原有建筑的1.3倍，相当于新建了一个北京城。十大建筑中，有6个位于长安街及其附近，初步形成了长安街这条政治轴线。

十大建筑的特殊之处，在于其政治意义。什么形式能够体现新中国十年成就，建筑师们交出了答卷。

北京市建筑设计研究院有限公司党委书记徐全胜认为，通过建筑这样的人造物，可以把国家、党和人民密切联系起来。

建造人民大会堂时，周恩来总理特别强调，要发动群众，让年轻人多来看看，总结他们提了什么意见，大会堂外饰面的颜色，看看清华大学建筑系的学生同意什么方案。

作为传世之作，十大建筑有许多精妙巧思。中国革命和中国历史博物馆两馆合一仅6.5万平方米，与17万平方米的人民大会堂反差巨大。设计师用目字形院落式布局博物馆，以较小的体量获得了较大的外形，还满足了展览路线和采光的需求。

最受人民喜爱的民族建筑当属民族文化宫。尖塔秀气挺拔，67米的高度能让全国各族人民在这里看到北京全景。塔顶的孔雀蓝琉璃瓦区别于紫禁城的黄色，更显轻盈活泼。

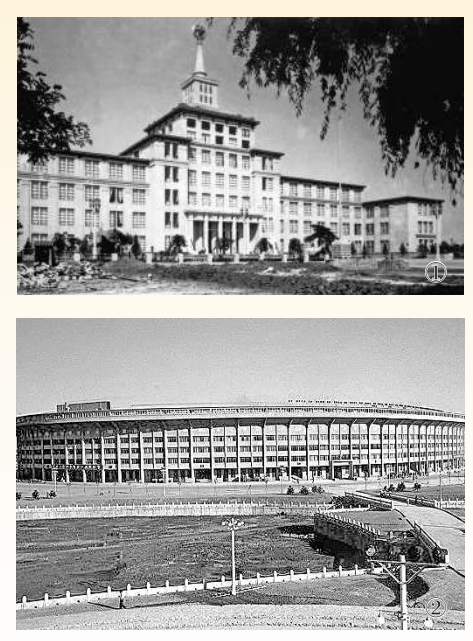
建筑处处体现尊重平等。设计师张镔在《民族文化宫设计方案的构思》里写道，国家民族来京，为尊重来京干部、探亲、访问的少数民族来京，注意他们好住高楼的心理特点，必须有高层建筑以象征敬意；要建一个用地大、绿化多、有大草坪、大跑马场的建筑群，且要建在城区。

古典风韵的钓鱼台国宾馆颇受外宾欢迎。青砖红瓦的17栋接待楼，为体现大小国平等的对外政策，不设一号楼；尊重一些国家文化，不设十三号楼。

建筑服务于民生。原计划的献礼建筑不止10个，但如果全部完成，老百姓的住宅面积将大幅减少。周恩来表示，我们不能不管老百姓的生活，而要多盖一些住宅，解决民生问题。后来，施工图都已画好的国家大剧院、电影宫、科技馆纷纷停工。在十大建筑以外，同时建造了大量的城市住宅和一项重要基础设施——北京火车站。

这是新中国成立后北京建设的第一个火车站，它的多功能大厅创造性地使用了双曲拱的技艺，四个角柱撑起中间33米的拱，构成独特的空间感，给乘客留下深刻印象。为了便利旅客，北京站也是第一个安装自动扶梯的公共建筑。

建筑是时代的坐标。2020年，北京工人体育场启动保护性改造重建。1958年历时8个多月建成的这座7万人体育场，将在两年多的时间里变身国际一流的专业足球场，一代人的体育记忆也将随之更新。



①中国人民革命军事博物馆②北京工人体育场③人民大会堂④北京民族饭店⑤华侨大厦（北京市建筑设计研究院有限公司供图）

17万平方米的 柳暗花明 人民大会堂这样建成

中青报 中青网见习记者 张 艺

天安门广场上，矗立着中国第一号政治性建筑工程——人民大会堂。它为庆祝新中国成立十周年而生，这座17万平方米的建筑工程，仅仅用了10个月完成。

1945年，在延安杨家岭没有电灯的简陋会场里，中国共产党举行了七大。那次会议上，毛泽东就提出，要建一个容纳万人的大礼堂。

矗立在长安街南侧的人民大会堂，凝聚了一代人的期许和智慧，也伴着时代足迹至今熠熠生辉。

包括人民大会堂在内的首都十大建筑，成为新中国成立后第一个10年国民经济发展的标志。

七轮方案，数易其稿

如今87岁的北京市建筑设计研究院教授级高工李国胜是人民大会堂的活档案，参与人民大会堂建设时，他只有25岁。

李国胜回忆，人民大会堂是新中国成立十周年十大建筑中难度最大的，要兼具宴会厅、大礼堂、中央大厅和人大常委会办公室，没有可参考的资料。

1958年9月8日，来自国内17个省（区市），包括清华大学、同济大学、南京工学院、天津大学、广东华南工学院的老、中、青专家、学者汇聚北京，开始了一场空前竞赛。他们日夜加班设计，通过反复评比，连续审查，筛选出最佳方案。

布置设计之初，当时的北京市副市长万里要求，大会堂的总建筑面积不得超出7万平方米。按照这个面积，大家

反复做、反复做，觉得困难很多。李国胜说，新中国成立十周年大庆到了一周年倒计时，也没有成形的方案。

当时的北京规划局设计院建筑师赵冬日，一再提出限制的面积与用具的规格、规模差距太大，必须突破。第七轮讨论时，赵冬日和同事沈其提出了一个大大超越限制的方案，估算建筑面积达15.8万平方米，为原计划占地的188.89%。

北京市建筑设计研究院顾问总建筑师熊明回忆说，赵冬日从天安门广场整体规划出发，认为7万平方米与广场尺度不匹配，从而提出增加宴会厅和人大常委会办公楼组成体量较大的建筑群的设想。这一想法为方案确定作出巨大贡献。

1958年10月14日，刚从外地返京的周恩来总理连夜审查了清华大学、北京市设计院和北京市规划局提交的3个方案，仔细比较后，选定了北京市规划局赵冬日等人的方案。

1959年1月20日，周恩来总理召集了全国40名专家展开讨论，最后一锤定音。中国科学院院士、全国工程勘察设计大师马国馨从参会人员的回忆中还原了周恩来的几点要求：安全第一、以人为本、大而有当。

党领导下的一次大协作

大会堂面积为约17万平方米，建造共需400工日。而建设者们仅用280天，就完成了主体工程。在高峰期，施工现场的工人超过了1.5万人。

当时要求，1958年10月21日在原

来方案基础上出初步设计，10月25日要出基础槽图，为施工单位提供开工的条件，10月28日正式开工。在工期十分紧张的情形下，边勘察、边设计、边施工是一件非常困难的事。

这是党领导下的一次大协作。李国胜说，所有方案决策过程周总理亲自参与，设计交给了研究院，有多方参与，比如声学专家，钢结构部分由当时的钢铁设计院、钢结构研究所负责，装修由工艺美术院负责。施工中的材料及其加工，来自全国200多家单位。

李国胜介绍，当时的设计人员除了要完成图纸，还要配合施工，常常连续两个晚上加班，到了第三天都不知道下车在什么地方了。1959年3月初已经完成了钢结构部分的全部图纸，一共3600多张。这么短的时间能完成，靠的就是艰苦奋斗。

万人礼堂宽76米，深60米，中部高32米，如此大的空间里没有一根柱子，无论坐在哪里，都能没有遮挡地看清主席台。

周恩来提出，无遮挡视觉，这一要求时，设计人员研究决定，采用大跨度的钢桁架代替柱子进行支撑。这意味着要在东西两侧大墙上安装12根（根为建筑单位，一个剖面）7米高、60.9米跨度的大钢架。但以当时的条件，这样的庞然大物，如何吊装到几十米的高空？

3天后，一位老工人有了主意：将两个人字形支架架在人民大会堂的两面墙上，以墙体为支撑点，进行吊装。按照这个方法，两边工人们一同协作，大钢架缓

缓起吊成功。

1959年5月下旬，距离工程竣工仅剩3个月，大礼堂进入纷繁复杂的内部装修阶段。地面在铺地板，吊顶需要从地面搭架子。一位经验丰富的架子工想出高空杂耍的办法，把一根根杉篙一头固定在钢桁架上，另一头垂在半空中，工人们脚别着杉篙，头朝下顺着杉篙爬下来，吊在半空中，搭出悬空的架子。

这样一来，万人礼堂被分成八层空间，从地面到屋顶，4000多名工人有条不紊地协作，原来需要半年多才能完成的任务，仅用了40天。

当时作为清华学子参加冬季施工的北京建筑设计院原总工程师罗敏敬回忆，人民大会堂是自力更生的典范。它以中国自己的需要为目标，讲求的是技术人员、干部和工人三结合，特别要向工人学习。立体八层脚手架的搭设，地面与顶棚的施工，都体现了工人的智慧。

它是属于人民的

要说十大建筑总建筑师是谁，其实就是周总理。马国馨说，主持人民大会堂建设具体工作的建筑师张镔曾表示，周恩来的名字是名副其实的周总理，事事都想得那样周全。

在对大会堂的东西南北四个正门台阶的坡道设计中，周恩来审看设计图纸后，亲自到御河桥交界处大门厅的大楼梯步登步测，感受之后，再与设计的阶高和阶宽尺寸加以比较。最后，与张镔等人一起定下了坡度缓、分两段的设计方案。这

样处理，登行的人中途可稍事休息，不会疲惫，又烘托出雍容大雅、隆重肃穆的气氛。人民大会堂开会时，担任主席团成员有不少老年代表。周恩来考虑到他们进出上下要坐轮椅，提出在西大门的南北两侧庭院内，铺设可以直达入口的车道。

对5000座宴会厅，张镔原先设计的厅内中间高周边低，似乎显出主次。周总理说，这样不行，大家都是平等的，让每一个来参加宴会的人，没有主次宾客的感觉。张镔曾表示，周恩来从人的实际观感出发的分析，时常让自己走在数字运算和图线线条的惯常思维误区的时候柳暗花明。

如今，大会堂穹隆顶中心镶嵌直径5米的五角星灯，三圈水波纹暗槽灯环绕似璀璨的拱卫的群星。而顶棚大弧线墙与墙身以大圆角交接，使得上下浑然一体。马国馨介绍，这种满天星斗、水天一色之感，也来自周恩来所启发的，落霞与孤鹜齐飞，秋水共长天一色。

总理虽然不是搞建筑的，可考虑得更全面更长远。马国馨告诉中青报、中青网记者，周恩来知道大会堂工期特别紧张，可能有许多遗留问题，就提出要一年完成，5年维修，留有余地。

实际后来也是如此。人民大会堂又增加了台湾厅、澳门厅等，都能找到富余的空间。

毛泽东将这座大会堂命名为人民大会堂，因为它是属于人民的。作家冰心在《走进人民大会堂》里如是形容：走进人民大会堂，使你突然地敬虔肃穆了下来，好像一滴水投进了海洋，感到一滴水的细小，感到海洋的无边壮阔。

一五建设：年轻人奋斗的身影

中青报 中青网见习记者 张 艺

60多年前的中国青年什么样？1956年，胡耀邦同志在中共八大上总结青年工作时说，青年积极参与增产节约活动。去冬今春（指1956年），记者注），全国有7000万农村青年参加了积肥运动，积肥8000多亿斤。在同一时期，全国还有十几万男女青年到边疆去参加建设工作。

在工厂、矿山企业和交通运输部门有了9500个青年先进班组，在基本建设里有了7500个青年突击队，他们常常超过一般任务定额，有的甚至达到五六倍。这一总结，便是当时一五计划中年轻人的缩影。

为七万万两黄金 增产节约

上个世纪50年代初期，天津电信局的年轻话务员郭秀云创造了新的操作法，如果在全国推广，可以为国家节省3873万元长途电话线路的基本建设资金。以增产节约为目标，青年工人、农民、列车司机等各类行业都开启了火热的竞赛。当时发行的一五计划通俗读物《七万

万两黄金哪里来》记录下这些场面。

一五时期，全国经济文化教育建设需投入766.4亿元，相当于7亿两黄金。当时的国民经济百废待兴，7亿两黄金要靠全社会艰苦奋斗来汇集。

各个领域里的青年争相发挥智慧。以布料为例，北京铁路管理局工作人员组织将防寒服拆洗、缝补回收利用，哈尔滨一家百货商店店员将碎布头改制成鞋垫，辽宁航运局航运工人崔甲道研究出，用桑皮纸外涂抹凡士林代替，可以省下2500尺油布。

青年突击队直面 急难险重

1954年，北京展览馆工地，竖起了全国第一面青年突击队旗帜。

那时，首都开始新建一批基础性工程，任务多，难度大。有苏联专家建议，为了提高战斗力和处理急难险重任务，苏联成立了青年骑兵突击队，你们能不能搞一个类似的组织，来带动整个工程。

在这种情形下，各个班组业务能力强、肯吃苦的年轻人被整编到一起，党员胡耀林担任队长，组成18人的胡耀林木工青年突击队。

第一支青年突击队，可以说完全是被逼出来的。突击队员徐金弟当时在采访时说，他们被嘱咐，你们是工地上的佼佼者，你们一不唱歌，二不跳舞，最需要你们的就是吃苦精神。

青年突击队的第一个任务就是给展览馆工业馆制作拱顶模板。那时没有工具袋，

他们就把工具揣在口袋里或攥在手里，天气寒冷的时候，手和钉都粘在一起。原计划用478个工日支起工业馆拱顶大梁模板，最终以181个工日完成了。

同一年，年仅20岁的张百发与其他11名年轻的钢筋绑扎工成立了张百发青年突击队。李瑞环青年突击队在人民大会堂建设任务中，巧妙利用计算数字下料，省去放大样工序，既节省了时间又节省了原料。后来，青年突击队这面鲜红的旗帜，从展览馆插遍了全国所有的建设工地。

冰峰五姑娘 雪山修路

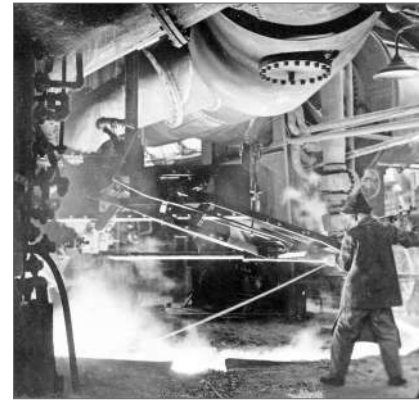
1957年3月，打通天山、连接南北疆

交通的乌库公路开始修建，雪山横亘，冰峰高耸。其中重点工程就是在海拔4280米的高峰上开出一条公路。原本被安排在山脚下的陈桂英等5名妇女几次要求上山修路。

她们以雪擦脸，每天在冰雪覆盖的山峰上爆破、撬石头，从坚硬的冻土里挖填土石方。3个月里经常超额完成任务的5位年轻姑娘被称为冰峰五姑娘。

几十年后，冰峰五姑娘重聚，谈及往事时，她们说，在那段激情似火的岁月里，没有人讲困难、谈条件，只想着如何比别人干得多、干得好。

60多年前，无数这样的青年忘我地投身国家的建设中。中国开始社会主义建设时，一辆汽车、



1956年3月，辽宁鞍山钢铁厂共青团号高炉，炼铁工人正在紧张地工作。铁矛/摄

一架飞机、一辆坦克、一辆拖拉机都不能造。1957年，一五计划超额完成任务，有了长春第一汽车制造厂、沈阳第一机床厂、沈阳飞机制造厂、鞍山钢铁公司，还有了宝成铁路、鹰厦铁路、青藏公路、康藏公路和武汉长江大桥。

